

**Satzung über die
örtlichen Bauvorschriften zum Bebauungsplan
"Hummelsberg"
Nr. 312**



Aufgrund von § 74 der Landesbauordnung für Baden-Württemberg in der Fassung der Bekanntmachung vom 05.03.2010 (GBl. S. 358, ber. S. 416), zuletzt geändert durch Gesetz vom 23.02.2017 (GBl. S. 99, 103) in Verbindung mit § 4 Abs. 1 der Gemeindeordnung für Baden-Württemberg in der Fassung vom 24.07.2000, zuletzt geändert durch Gesetz vom 23.02.2017 (GBl. S. 99,100) hat der Gemeinderat der Stadt Crailsheim in öffentlicher Sitzung am 17.07.2019 folgende Satzung über die örtlichen Bauvorschriften beschlossen:

§ 1 Geltungsbereich der Satzung

Der räumliche Geltungsbereich erstreckt sich auf den Geltungsbereich des Bebauungsplanes „Hummelsberg“ Nr. 312.

Für die genaue Abgrenzung des Geltungsbereichs ist der Planteil des Bebauungsplans maßgeblich. Dieser Plan ist Bestandteil dieser Satzung.

§ 2 Anforderungen an die äußere Gestaltung baulicher Anlagen
(§ 74 Abs.1 Nr.1 LBO)

Dächer:

Als Dachform sind in den Gebieten WA 1 – WA 3 Sattel- (ohne Walm), Pult- und Flachdächer, im Gebiet WA 4 Pult- und Flachdächer zulässig. Die Dachneigung bei Satteldächern darf maximal 45° betragen, bei Pultdächern maximal 22°.

Die Dacheindeckung ist in ziegelrot (in Anlehnung an RAL 3003) bis rotbraun (in Anlehnung an RAL 3011) und anthrazitfarben (in Anlehnung an RAL 7016) zulässig. Garagen, überdachte Stellplätze und Nebengebäude, sofern nicht in das Hauptdach einbezogen, sind in Dachform, -neigung und -deckung dem Hauptgebäude anzupassen. Bei Hauptgebäuden mit Pultdächern sind Garagen als Flachdach auszuführen.

Photovoltaikanlagen sind auf Sattel- und Flachdächern zulässig, auf Pultdächern jedoch unzulässig. Sie müssen bei Satteldächern in die Dachfläche integriert oder parallel zur Neigung der Dachfläche angebracht werden. Bei Flachdächern müssen Photovoltaikanlagen gegenüber der Außenkante der Außenwänden des darunter liegenden Geschosses um mindestens 1,00 m zurückgesetzt sein und zudem parallel oder senkrecht zur Ausrichtung der Gebäudehauptkörper angeordnet werden.

Innerhalb der überbaubaren Grundstücksfläche sind die Dächer bis zu einer Dachneigung von 7° zu begrünen, sofern sie nicht als begehbare oder befahrbare Flächen hergestellt sind. Die Stärke des Pflanzensubstrataufbaus ohne Drän- und Filterschicht soll mindestens 10 cm betragen.

Die Begrünung ist dauerhaft zu erhalten. Fenster, Be- und Entlüftungsöffnungen, Dachterrassen sowie sonstige technische Aufbauten sind bis zu einem Flächenanteil von 25 % der jeweiligen Dachfläche davon ausgenommen. Die Ergänzung der Dachbegrünung durch

Solarthermie- und Photovoltaikanlagen ist zulässig, sofern die dauerhafte Begrünung der Dachfläche sichergestellt ist. Durch die Dachbegrünung muss ein Abflussbeiwert von maximal 0,25 erreicht werden.

Einzelne Dachaufbauten sind bis max. 1/3, mehrere bis max. 1/2 der Gebäudelänge zulässig. Die Abstände zum Ortgang müssen mindestens 2,0 m, zu First und Traufe mindestens 1,0 m betragen. Nicht überdeckte Dacheinschnitte sind bis max. 1/3 der Gebäudelänge zulässig. Pro Dachfläche darf nur eine einheitliche Gaubenform verwendet werden.

Fassaden:

Für die Gestaltung der Fassaden einschließlich ihrer Elemente (Türen, Tore, Balkone) sollen folgende Materialien verwendet werden: Putz, Sichtmauerwerk, Sichtbeton, Holz, Glas, Ziegel, Schiefer, Natursteine oder vergleichbare Materialien. Die Verwendung grell leuchtender und reflektierender Farben ist nicht zulässig.

Begründung:

Ziel der Festsetzungen zur äußeren Gestaltung baulicher Anlagen ist es, durch eine festgelegte Variationsbreite stadtgestalterische Qualitätsmerkmale festzuschreiben und das Einfügen in den Gebietscharakter zu ermöglichen. Die Entwicklung eines solchen, in sich schlüssigen Gebietscharakters stellt einen wichtigen Beitrag der Stadtplanung zur Identifikation der Menschen mit der gebauten Umwelt dar.

Die festgesetzten Dachformen ermöglichen einerseits eine Variationsbreite und lassen moderne Bauten zu, regeln andererseits durch die Festlegung auf drei Dachformen eine gewisse städtebauliche Ordnung und dienen als Bindeglied zwischen dem bestehenden Baugebiet „Hofwiesen“ und dem geplanten Baugebiet „Heckenbühl“.

Photovoltaikanlagen sind auf Sattel- und Flachdächern zulässig, auf Pultdächern jedoch aus städtebaulichen Gründen unzulässig. Flachdächer sind aus klimatischen Gründen und zur Abfederung von Regenspitzen mit Dachbegrünung vorgesehen.

§ 3 Anforderungen an Werbeanlagen (§ 74 Abs.1 Nr.2 LBO)

Das Anbringen von Werbeanlagen ist im Gebiet nur am Ort der Leistung zulässig. Fremdwerbung ist unzulässig. Die Gesamtlänge der Werbeanlagen je Gebäudeseite darf max. 1/3 der jeweiligen Fassade nicht überschreiten. Werbeanlagen sind nur zulässig im Erdgeschoß und in der Brüstungszone des 1. Obergeschosses. Vertikale Anordnungen von Werbeanlagen, welche in der Höhe über die Brüstungszone des 1. Obergeschosses hinausragen, sind als Ausnahme zulässig. Werbeanlagen als Aufbauten auf dem Dach sind unzulässig. Freistehende Werbeanlagen sind unzulässig.

Begründung:

Werbeanlagen dürfen nur am Ort der Leistung erstellt werden, um eine verunstaltende Häufung von Werbeanlagen zu vermeiden. Die Vorschriften in Bezug auf Länge und maximale Höhe der Werbeanlagen beruhen auf den Erfahrungswerten mit der gestalterischen Verträglichkeit bisher im Stadtgebiet zugelassener Werbeanlagen.



§ 4 Anforderungen an die Gestaltung und Nutzung der Freiflächen der bebauten Grundstücke
(§ 74 Abs.1 Nr.3 LBO)

Die nicht überbauten Grundstücksflächen sind überwiegend gärtnerisch anzulegen und mit standortheimischen Bäumen, Sträuchern oder Gehölzgruppen zu bepflanzen.

Begründung:

Im Sinne einer nachhaltigen Siedlungsentwicklung sind die nicht überbauten Grundstücksflächen zur Minimierung der Bodenversiegelung überwiegend gärtnerisch anzulegen und mit standortgerechter Bepflanzung ist die Durchgrünung des Baugebietes zu gewährleisten.

§ 5 Anforderungen an Einfriedungen
(§ 74 Abs.1 Nr.3 LBO)

Die öffentlichen Verkehrsflächen schließen gegen die Baugrundstücke mit einheitlichen Begrenzungssteinen ab.

Als Einfriedigungen zu den öffentlichen Verkehrsflächen sind zulässig:

- Bepflanzungen, Maschendrahtzäune oder Holzzäune mit davor oder dahinterliegender Gehölzabpflanzung. Zaunhöhe max. 1,0 m.
- Sockel oder Natursteinmauern bis 0,5 m über der befestigten Verkehrsfläche.

Begründung:

Zur Erhaltung des Orts- und Stadtbildes und zur Vermeidung verunstaltender Elemente wird im Stadtgebiet eine weitgehend einheitliche Regelung getroffen, die sicherstellt, dass solche Anlagen die gebaute Umwelt nicht übermäßig negativ beeinflussen.

§ 6 Beschränkung und Ausschluss der Verwendung von Außenantennen
(§ 74 Abs.1 Nr.4 LBO)

Parabolantennen sind nur in einem dem Hintergrund angepassten Farbton mit matter Oberfläche zulässig. Sie sind möglichst so anzubringen, dass sie vom Straßenraum aus nicht sichtbar sind.

Begründung:

Zur Erhaltung des Orts- und Stadtbildes und zur Vermeidung verunstaltender Elemente wird im Stadtgebiet eine weitgehend einheitliche Regelung getroffen, die sicherstellt, dass solche Anlagen die Umgebung nicht übermäßig negativ beeinflussen.

§ 7 Unzulässigkeit von Niederspannungsleitungen in neuen Baugebieten
(§ 74 Abs.1 Nr.5 LBO)

Vorbehaltlich anderer übergeordneter Regelungen ist zum Schutz des Ortsbildes die oberirdische Führung von Niederspannungsfreileitungen unzulässig.

Begründung:

Zur Erhaltung des Orts- und Stadtbildes und zur Vermeidung verunstaltender Elemente wird im Stadtgebiet eine weitgehend einheitliche Regelung getroffen, die sicherstellt, dass solche Anlagen die Umgebung nicht übermäßig negativ beeinflussen.



**§ 8 Anlagen zum Sammeln, Verwenden oder Versickern von Niederschlagswasser
oder zum Verwenden von Brauchwasser**
(§ 74 Abs.3 Nr.2 LBO)

Das auf den Dachflächen anfallende Regenwasser ist in Zisternen zu sammeln. Das Fassungsvermögen der Zisterne muss mind. 4 m³ betragen.

Niederschlagswasser ist als Brauchwasser zu verwenden oder als Gartenbewässerung wieder zur Versickerung oder Verdunstung zu bringen. Zur Ableitung von Starkregen sind die Anlagen durch einen Überlauf an das örtliche Entwässerungssystem anzuschließen.

Begründung:

Im Sinne einer nachhaltigen Regenwasserbewirtschaftung werden in diesem Bebauungsplan Zisternen für die Sammlung des auf den Dachflächen anfallenden Regenwassers festgesetzt. Das Regenwasser kann zum einen als Brauchwasser innerhalb des Gebäudes wieder verwendet werden. Hierzu ist eine separat geführte Wasserleitung erforderlich, wobei zur Trinkwasserleitung keinerlei Verbindung hergestellt werden darf. Zum anderen kann das gesammelte Regenwasser für die Gartenbewässerung verwendet und somit zur Versickerung oder Verdunstung gebracht werden.

Zur Minimierung der Belastung des Kanalnetzes sollte dabei die Zisterne so ausgelegt werden, dass ein Rückhalteanteil vorhanden ist, der einen verzögerten Abfluss in das öffentliche Kanalnetz ermöglicht.

§ 9 Ordnungswidrigkeiten
(§ 75 Abs. 3 LBO)

Ordnungswidrig im Sinne von § 75 Abs. 3 LBO handelt, wer vorsätzlich oder fahrlässig gegen die in den §§ 2 bis 8 dieser Satzung aufgeführten Anforderungen oder Beschränkungen verstößt.

Die Ordnungswidrigkeit kann gemäß § 75 Abs. 4 LBO mit einer Geldbuße geahndet werden.

§ 10 Inkrafttreten

Die Satzung tritt mit dem Tage ihrer Bekanntmachung in Kraft.

Hinweis:

Nach § 4 Absatz 4 Gemeindeordnung für Baden-Württemberg gilt die Satzung - sofern sie unter Verletzung von Verfahrens- und Formvorschriften der Gemeindeordnung oder auf Grund der Gemeindeordnung ergangenen Bestimmungen zustande gekommen ist - ein Jahr nach dieser Bekanntmachung als von Anfang an gültig zustande gekommen. Dies gilt nicht, wenn

1. die Vorschriften über die Öffentlichkeit der Sitzung, die Genehmigung oder die Bekanntmachung der Satzung verletzt worden sind,
2. der Oberbürgermeister dem Beschluss nach § 43 Gemeindeordnung wegen Gesetzeswidrigkeit widersprochen hat, oder wenn innerhalb eines Jahres seit dieser Bekanntmachung die Rechtsaufsichtsbehörde den Beschluss beanstandet hat, oder die Verletzung von Verfahrens- und Formvorschriften gegenüber der Gemeinde unter Bezeichnung des Sachverhalts, der die Verletzung begründen soll, schriftlich geltend gemacht worden ist.

Auf die Vorschriften des § 44 Absatz 3 Satz 1 und 2 BauGB über die Geltendmachung von Planungsentschädigungsansprüchen durch Antrag an den Entschädigungspflichtigen (§ 43 BauGB) im Falle der in den §§ 39 bis 42 BauGB bezeichneten Vermögensnachteile und auf das nach § 44 Absatz 4 BauGB mögliche Erlöschen der Ansprüche, wenn der Antrag nicht innerhalb der Frist von drei Jahren gestellt ist, wird hingewiesen.



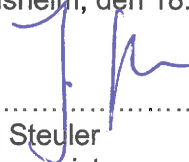
Gemäß § 215 Abs. 2 BauGB wird darauf hingewiesen, dass eine nach § 214 Abs. 1 Satz 1 Nr. 1-3 BauGB beachtliche Verletzung der dort bezeichneten Verfahrens- und Formvorschriften, eine unter Berücksichtigung des § 214 Abs. 2 BauGB beachtliche Verletzung der Vorschriften über das Verhältnis des Bebauungsplans und des Flächennutzungsplans und nach § 214 Abs. 3 Satz 2 BauGB beachtliche Mängel des Abwägungsvorgangs unbeachtlich werden, wenn sie nicht innerhalb eines Jahres seit dieser Bekanntmachung schriftlich gegenüber der Gemeinde unter Darlegung des die Verletzung begründenden Sachverhalts geltend gemacht worden sind. Dies gilt entsprechend, wenn Fehler nach § 214 Abs. 2a BauGB beachtlich sind.

aufgestellt:
Stadt Crailsheim
Sachgebiet Stadtplanung
Crailsheim, den 12.06.2019

gez.

.....
Daniel Orsinger M.Sc.

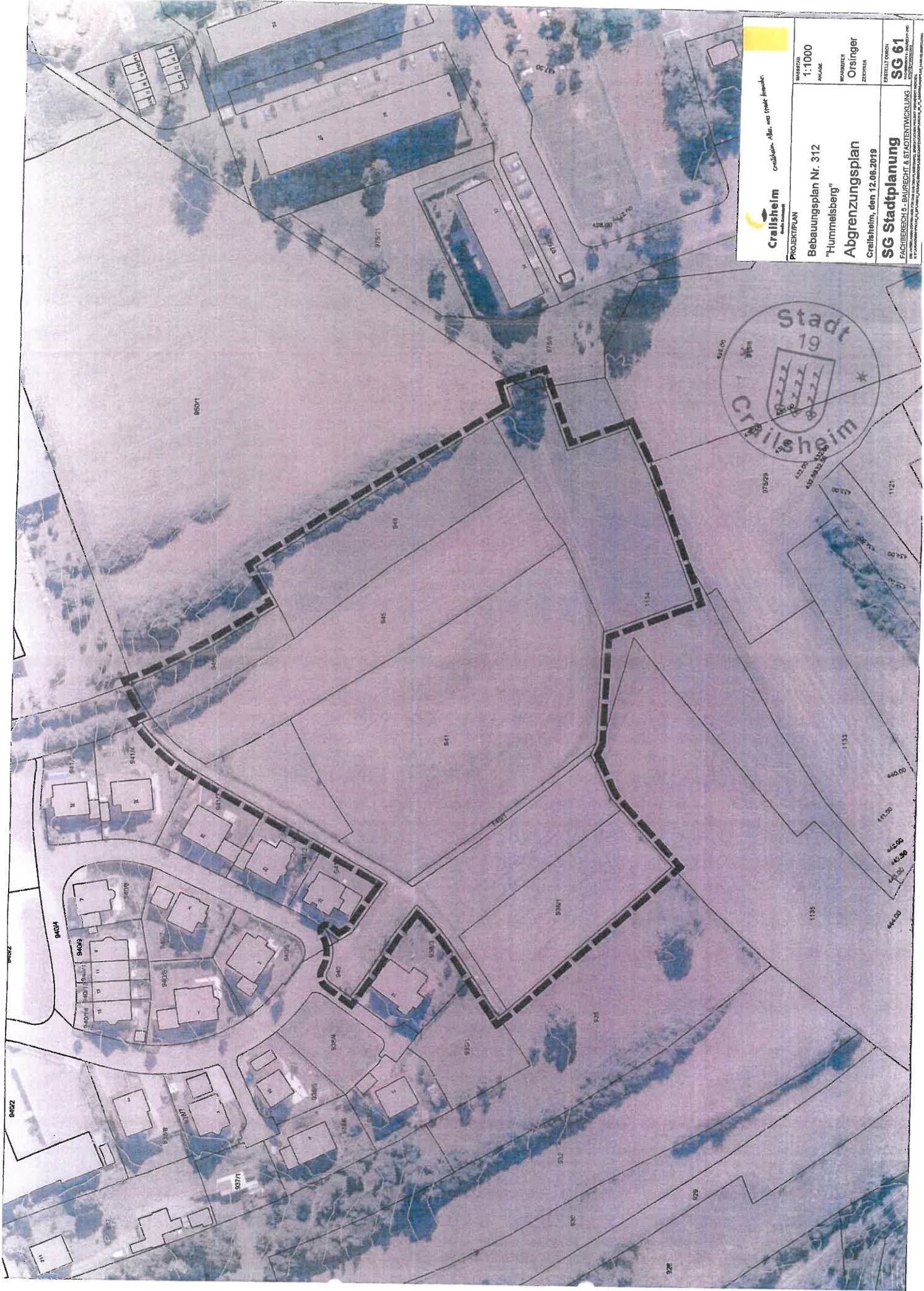
ausgefertigt:
Stadt Crailsheim
Crailsheim, den 18.07.2019



.....
Jörg Steuler
Bürgermeister



Die bundes- und landesrechtlichen Verfahrensvorschriften wurden beachtet.



 Crailsheim <small>Stadt</small> <i>Crailsheim - Alle, was Siebe, fruchtet.</i>	MAßSTAB 1:1000 <small>ANLAGE</small>	HERGESTELLT VON Orsinger <small>ZEICHNER</small>	ERSTELLT AM SG 61 <small>11.05.2019</small>
	PROJEKTPLAN Bebauungsplan Nr. 312 "Hummelsberg" Abgrenzungsplan Crailsheim, den 12.06.2019 SG Stadtplanung <small>FACHBEREICH S. BAURECHT & STADTENTWICKLUNG</small> <small>11.05.2019 10:00 UHR</small>		

